

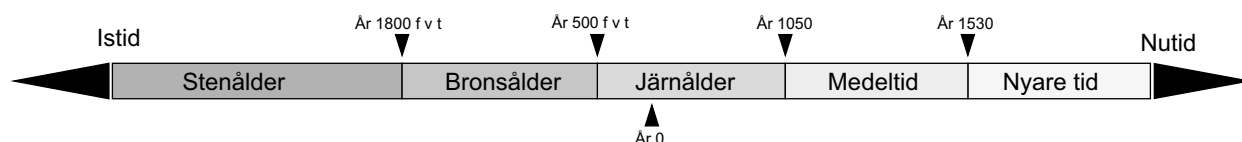
AU1 Klevshult

Arkeologisk utredning steg 1 inom fastigheterna Klevshult 1:4 och 1:193, Åkers socken, Vaggeryds kommun, Jönköpings län

Erik Nygren Wåhlin



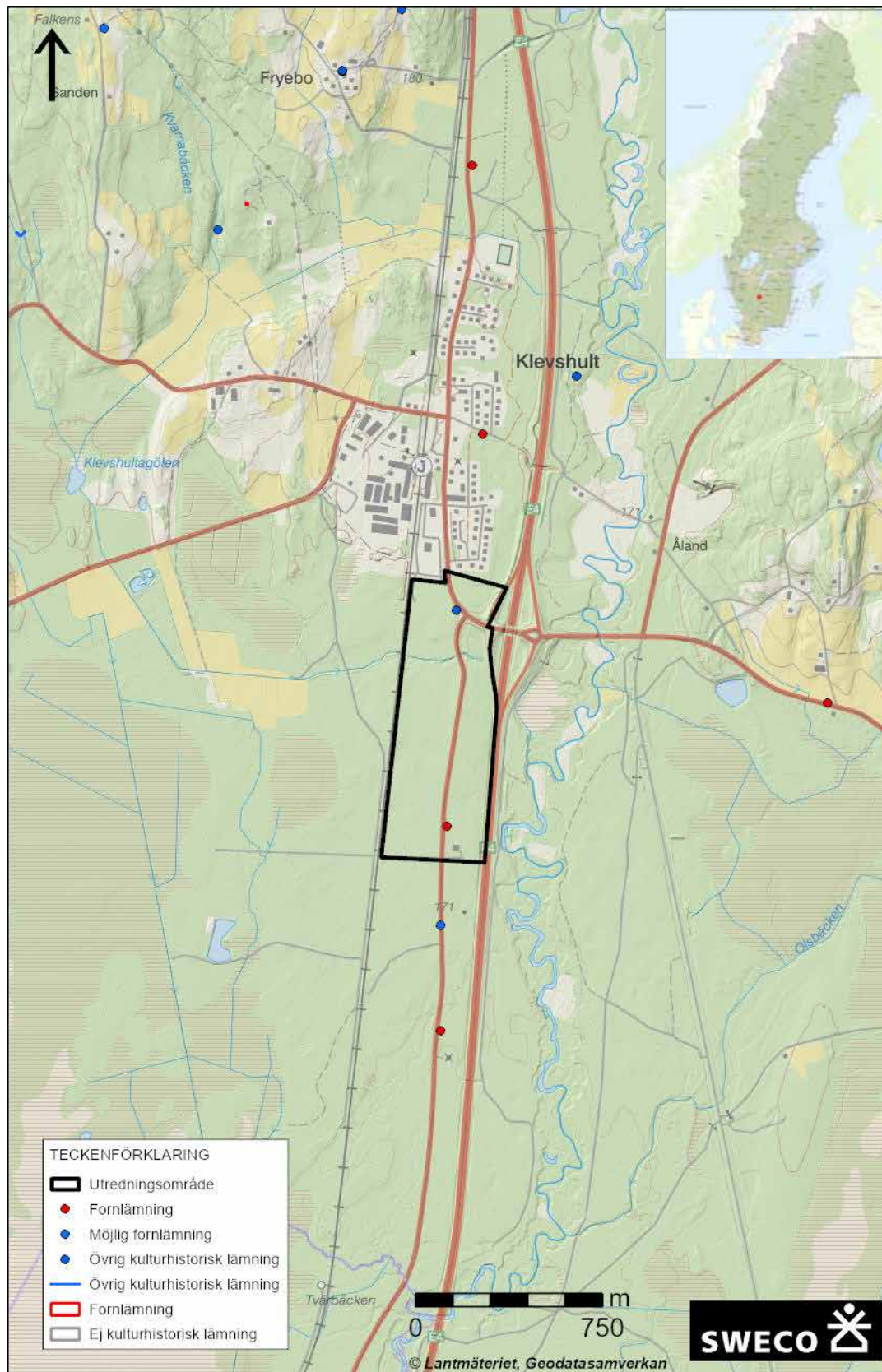
FÖRKLARINGAR, antikvarisk bedömning och länsstyrelsens krav på åtgärder	
Fornlämning	Lämning som vid registreringstillfället bedömts omfattas av skydd enligt Kulturmiljölagen. Bedömningen kan enbart göras för lämning som kvarligg. För att en lämning ska kunna bedömas som fornlämning krävs att den är från forna tider, att den tillkommit genom äldre tiders bruk och att den är varaktigt övergiven och kan antas ha tillkommit före 1850. Till varje fornlämning hör ett så kallat fornlämningsområde, ett så stort område på marken som behövs för att bevara fornlämningen och ge den ett tillräckligt utrymme med hänsyn till dess art och betydelse. Fornlämningsområdet är inte ett bestämt område utan avgörs av länsstyrelsen och kan vara olika stort beroende på vilken lämningstyp det är och beroende av i vilken typ av topografi lämningen ligger. Om lämning/dess närområde berörs krävs tillstånd till ingrepp i fornlämning.
Övrig kulturhistorisk lämning	Används för lämningar som enligt rådande praxis vid registreringstillfället inte utgör fornlämning men som ändå anses ha ett antikvariskt värde. Används även för lämningstyper som inte består av en fysisk lämning, t.ex. Fyndplats, Plats med tradition och Fyndsamling. Då flertalet av dessa lämningar registrerats före kulturmiljölagens ändring 2014, kan bedömningen av dem komma att ändras. Lämningar med denna bedömning kan också, beroende på lämningstyp, indikera att fornlämning finns i området. För flera övriga kulturhistoriska lämningar rekommenderas därför samråd med länsstyrelsen om lämning eller dess närområde berörs. Annan lagstiftning kan även vara rådande och ge lämningen ett skydd.
Möjlig fornlämning	Anges för lämningar som kräver vidare utredning för att kunna bedömas som fornlämning. Lämningen ska vara bekräftad i fält och får inte enbart bestå av en uppgift om en lämning. Det är länsstyrelsen som beslutar om vidare utredning krävs, varför samråd krävs om lämning eller dess närområde berörs.
Ingen antikvarisk bedömning	En lämning som är helt undersökt, borttagen eller förstörd har inte någon antikvarisk bedömning. Det gäller också om den är registrerad utifrån en uppgift utan att vara bekräftad i fält, om den utgår på grund av felregistrering eller är överförd till en annan lämning. Lämningen har inget skydd enligt kulturmiljölagen.
Utredningsobjekt	Den antikvariska bedömningen har inte fastställts. Avser t ex boplatzlågen där en arkeologisk utredning steg 2 krävs för att fastställa om det är en fornlämning. Det är länsstyrelsen som beslutar om vidare utredning krävs och hur stora områden som i så fall skall utredas.
FÖRKLARINGAR, åtgärdsförslag	
Arkeologisk utredning steg 1 (AU1)	Syftet med en arkeologisk utredning är att se om fornlämning berörs av projektet. Vid utredning steg 1 görs en genomgång av äldre kartor och arkiv, varefter hela ytan fältinventeras och nypåträffade lämningar registreras, dessa kan gå vidare till förundersökning. Vid AU1 markeras även ytor där lämningar kan tänkas påträffas under mark, dessa områden kan gå vidare till AU2.
Arkeologisk utredning steg 2 (AU2)	Vid en utredning steg 2 görs sökschaktning med grävmaskin eller rutgrävning för hand där jorden sällas, för att se om lämningar finns dolda under markytan.
Arkeologisk förundersökning (FU)	Syftet med denna är att karaktärisera och avgränsa fornlämning. Då tas också prover för t. ex. datering. Om en redan känd forn- eller kulturlämning berörs av exploatering kan länsstyrelsen besluta om en arkeologisk förundersökning utan att någon utredning behövs.
Arkeologisk undersökning (UN)	Vid undersökningen tas fornlämningen bort helt och hållet. Lämningen dokumenteras och kunskapen sparas därmed för framtiden. I särskilda fall kan en lämning, eller ett område med lämningar, bedömas ha så stora värden att den inte får tas bort.
Ingen åtgärd	Lämningen har inte bedömts hysa så stora värden att den kan bedömas som fornlämning, det kan vara t. ex. övriga kulturhistoriska lämningar. Om möjligt bör dessa lämningar bevaras då de är objekt som hjälper oss att tolka landskapets historia. Annan lagstiftning kan även vara rådande och ge lämningen ett skydd (t. ex. Miljöbalken, Plan- och bygglagen eller Skogsvårdslagen).



Uppdrag:	AU1 Klevshult 1-4 mfl
Uppdragsnummer:	30064071
Rapportansvarig:	Erik Nygren Wåhlin
Datum:	2024-01-12
Uppdragsledare:	Fredrik Engman
Interngranskare:	Bo Ulfhielm
Omslag:	Milstolpen L1972:7412.
Baksida:	Ortofoto över utredningsområdet.

Innehåll

1.	Sammanfattning	5
2.	Inledning	5
3.	Syfte och genomförande	5
4.	Topografi och fornlämningsmiljö	6
5.	Kart- och arkivstudie	7
6.	Fältinventering	10
7.	Måluppfyllelse	11
8.	Administrativa uppgifter	11
9.	Referenser	11
10.	Bilagor	12



Figur 1. Utdrag ur topografiska kartan med utredningsområde och lämningar kända före utredningen.

1. Sammanfattning

Sweco har genomfört en arkeologisk utredning steg 1 med anledning av att Venturi Klevshult AB planerar att omvandla marken inom ett område söder om Klevshult till industrimark. Utredningsområdet går längs med västra sidan av E4:an och genomskärs av väg 846 i nord-sydlig riktning. Utredningen påbörjades med en kart- och arkivstudie varefter fältinventering har genomförts.

Innan utredning var två lämningar kända inom utredningsområdet. I södra änden av utredningsområdet längs med östra sidan av väg 846 står en milstolpe (L1972:7412) från år 1779 bedömd som fornlämning. I utredningsområdets norra ände, där väg 803 ansluter till väg 846, finns en plats med tradition (L1972:7807) registrerad som övrig kulturhistorisk lämning.

Vid inventeringen har 24 nya lämningar påträffats. Dessa består av 14 områden med skogsbrukslämningar, nio kolbottnar och en kolarkojgrund. Samtliga nyregistreringar bedömdes som övriga kulturhistoriska lämningar.

2. Inledning

Sweco har under november år 2023 genomfört en arkeologisk utredning steg 1 inom det planerade verksamhetsområdet söder om Klevshult. Utredningen utfördes efter beslut från Länsstyrelsen och var föranledd av Venturi Klevshult AB:s plan att omvandla marken inom området till industrimark. Arbetet med utredningen har genomförts av Erik Nygren Wåhlin och Fredrik Engman.

3. Syfte och genomförande

Syftet med den arkeologiska utredningen är att fastställa om det inom området finns synliga forn- eller kulturlämningar, eller områden där lämningar kan finnas under mark som inte är synliga i dagsläget.

Den arkeologiska utredningen inleddes med en kart- och arkivstudie där historiska kartor, jordartskarta, höjddata, kulturmiljöregistret och lämplig litteratur studerats för att finna indikationer på att lämningar kan finnas.

Vid fältarbetet har hela området genomsökts för att om möjligt påträffa synliga forn- eller kulturlämningar, samt peka ut områden där fornlämningar som inte är synliga idag kan förväntas.

Påträffade lämningar har mätts in online med mobil enhet i ArcGIS FieldMaps mot ArcGIS server. Onlineregistrering gör att risken för att förlora data är minimal. Påträffade lämningar har registrerats och beskrivits i Kulturmiljöregistret i enlighet med Riksantikvarieämbetets riktlinjer.

4. Topografi och fornlämningsmiljö

Utredningsområdet är beläget direkt söder om Klevshult och går längs med västra sidan av E4:an. Genom utredningsområdet leder länsväg 846 i nord-sydlig riktning parallellt med E4:an. Landskapet i aktuellt område är mycket flackt och helt beväxt med skog, varav större delen utgörs av tallskog. I norra delen nära Klevshult rinner Göladiket genom utredningsområdet i östlig riktning. Utanför utredningsområdet öster om E4:an slingrar sig vattendraget Ällevaken i sydlig riktning och längs hela västra sidan av utredningsområdet finns stora våtmarker. Söder om utredningsområdet fortsätter den flacka terrängen med skogsmark.



Figur 2. Terrängfoto i utredningsområdets södra del.

Inom utredningsområdet finns två lämningar registrerade. I södra delen av utredningsområdet längs med östra sidan av väg 846 står en milstolpe (L1972:7412) från år 1779 bedömd som fornlämning. I utredningsområdets nordvästra del, där väg 803 ansluter till väg 846, finns en plats med tradition (L1972:7807) bedömd som övrig kulturhistorisk lämning. Enligt uppgift ska "kort före Jönköpingsregementets avmarsch till Finland 1788 en soldat ha mördat en från staden kommande dräng" intill landsvägen på Klevshults skog. Platsen ska ha varit markerad med ett underhållet träkors. År 2008 genomfördes en arkeologisk utredning steg 1 av Jönköpings läns museum som berörde lämningen samt området västerut fram till tågspåret. Vid utredningen bekräftades det att inga synliga spår finns kvar av träkorset (Ajneborn 2008). Ett flertal gropar som liknar kolningsgropar av varierande storlek noterades även vid inventeringen vilka saknade sot och kol vid provstick men möjligen kan vara gropar efter stubbrytning som användes vid tjärframställning.

I närområdet finns endast ett fåtal lämningar registrerade. Utmed väg 846 söder om utredningsområdet finns två väghållningsstenar varav den ena är bedömd som möjlig fornlämning (L1972:7783) och den andra som fornlämning (L1972:7352). Norr om utredningsområdet längs med Haghultsvägen, en avstickare från väg 846, finns ytterligare en väghållningssten (L1972:6960) bedömd som fornlämning.

5. Kart- och arkivstudie

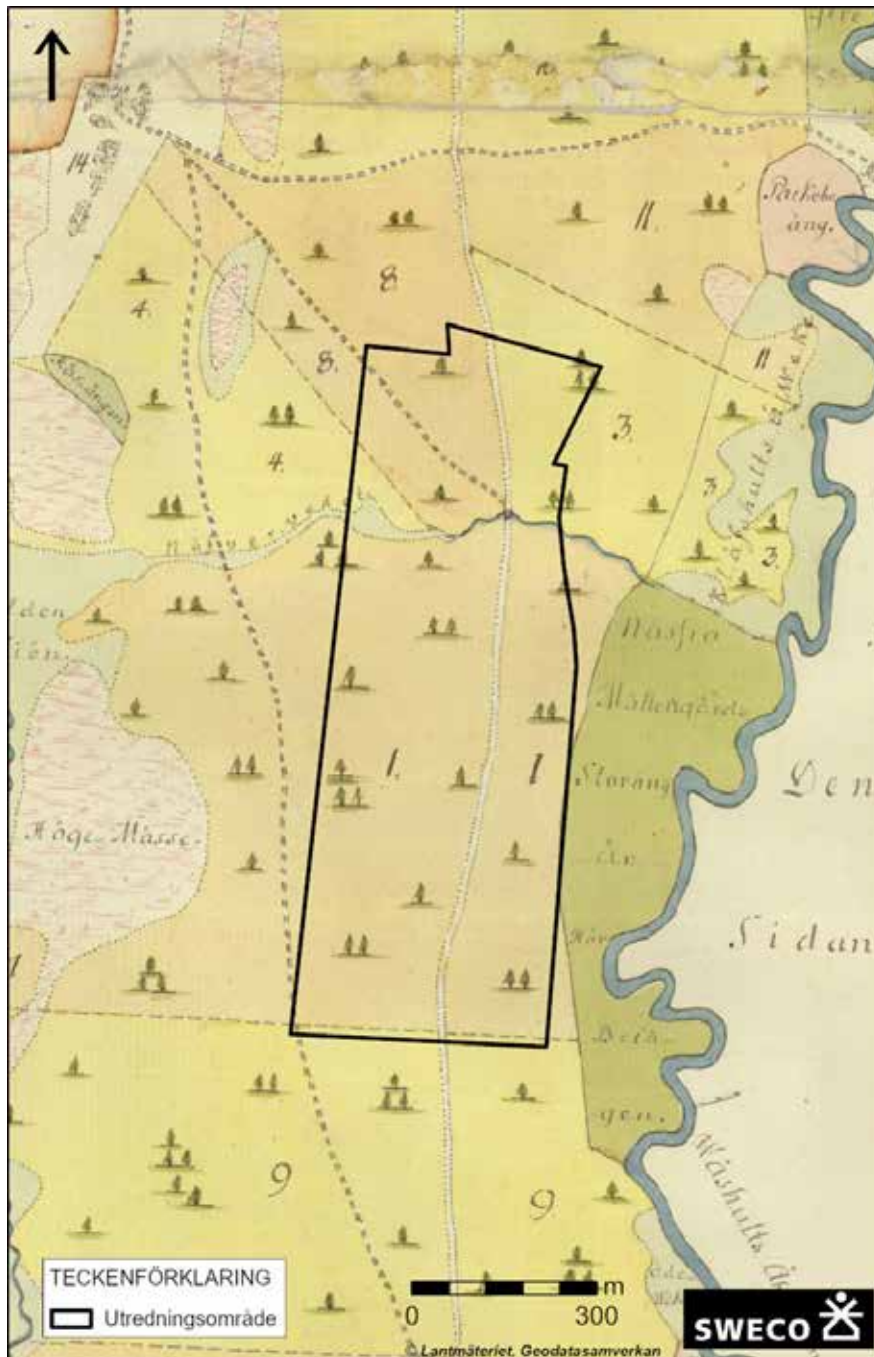
Aktuellt område ligger inom markområden som tillhört Klevshult. År 1798 upprättas storskifteskarta över Klevshults utägor (E133-21:2, figur 3). Genom utredningsområdet leder en landsväg i nord-sydlig riktning, som idag kallas länsväg 846. Landsvägen kantas till större delen av skogsmark på bägge sidor och korsas i utredningsområdets norra del av ett vattendrag benämnt *Näfvervadet*, som idag kallas Göladiket. Över Göladiket är en bro och en stig leder åt nordväst från vägen direkt norr om bron. På östra sidan av landsvägen, norr om Göladiket, är ett *ängskifte*.

Nästa karta som upprättas över området är en laga skifteskarta över Klevshult, år 1840 (E133-21:3, figur 4). Landsvägen kantas av skog på bägge sidor och bron över Göladiket finns kvar. Direkt norr om Göladiket finns nu även en stig som leder åt nordöst från landsvägen, genom ägan som tidigare benämndes som "ängskifte". Denna äga beskrivs nu som *moen*.

Milstolpen L1972:7412, bedömd som fornlämning, som står på östra sidan av landsvägen i södra delen av utredningsområdet är inte utritad på storskiftes- eller lagaskifteskartan. Däremot är väghållningsstenen L1972:7783, bedömd som möjlig fornlämning, på landsvägens västra sida till söder om utredningsområdet utritad på laga skifteskartan upprättad år 1842 (06-åke-62).

År 1875 upprättas generalstabskartan över området (J243-27-1). På denna karta är milstolpen inom utredningsområdet utritad och hela området längs landsvägen utgörs av barrskog. Norr om Göladiket finns stigen på östra sidan av landsvägen kvar och på västra sidan har stigen breddats till en liten väg.

År 1956 upprättas ekonomiska kartan över området (J133-6D1j56) och markanvändningen i området har börjat förändras. Längs utredningsområdets västra sida har ett tågspår anlagts och inom utredningsområdet söder om Göladiket har två skogsvägar tillkommit, vilka ansluter till kalhyggen på vardera sida av landsvägen. Norr om Göladiket finns endast den mindre anslutande vägen åt nordväst kvar och stigen på landsvägens östra sida har blivit övervuxen med skog.



Figur 3. Storskifteskarta över Klevshult upprättad år 1798 (E133-21:2).



Figur 4. Laga skifteskarta över Klevshult upprättad år 1840 (E133-21:3).

6. Fältinventering

Vid fältinventeringen har hela utredningsområdet inventerats. Totalt registrerades 24 nya lämningar bedömda som övriga kulturhistoriska lämningar. Dessa utgörs av 14 områden med skogsbrukslämningar, nio kolbottnar och en kolarkojgrund. De 14 områdena med skogsbrukslämningar består till större delen av kolbottnar och innehåller 1-5 kolbottnar vardera och hälften av områdena innehåller en kolarkojgrund.

De totalt 49 kolbottnarna inom utredningsområdet är lämningar av resmilor, run-
da, mellan 7 och 19 meter i diameter och upp till 0,8 meter höga. En av kolbott-
narna i utredningsområdets sydvästra del (L2023:7797) är delvis övertäckt av en
vall intill järnvägen.

Längs lagan finns ett flertal hammar- och hyttområden som kan ha använt ko-
let som framställts inom utredningsområdet, exempelvis Götaströms järnbruk
(L1970:2317) beläget mellan Skillingaryd och Vaggeryd som var aktivt från år
1689 till 1890-talet. Den direkt intilliggande järnvägen som togs i bruk år 1880
kan även ha möjliggjort längre transportsträckor för kolet.



Figur 5. Foto på område med skogsbrukslämningar L2023:7795. Kolarkojgrund i förgrunden och kolbotten i bakgrunden förtydligade med gula streck.

I utredningsområdets norra del runt platsen med tradition L1972:7807 återfanns ett flertal av de gropar som nämndes tidigare i kapitel 4. Liknande gropar före-
kom även norr om väg 803 längs väg E4. Alla dessa saknade sot och kol vid

provstick och kan därmed inte sägas vara kolningsgropar. Ajneborn föreslog i sin rapport från år 2008 att groparna kan vara spår av sentida stubbrytning till tjärframställning.

Väghållningsstenen (L1972:7783) söder om utredningsområdet bedömd som möjlig fornlämning kunde inte återfinnas på platsen och ändrades därmed från möjlig fornlämning till uppgift om lämning.

Inga ytor bedömdes ha god potential för fornlämningar dolda under markytan.

7. Måluppfyllelse

Sweco har genomfört en arkeologisk utredning steg 1 inom det planerade verksamhetsområdet. Utredningen har i enlighet med undersökningsplanen inletts med en kart- och arkivstudie där bland annat äldre kartor, KMR samt höjddata har analyserats varefter en fältinventering har genomförts. Utredningens mål bedöms ha uppfyllts.

8. Administrativa uppgifter

Län:	Jönköping
Landskap:	Småland
Kommun:	Vaggeryd
Socken:	Åker
Uppdragsnummer:	30067041
Uppdragsledare:	Fredrik Engman
Fältpersonal:	Fredrik Engman, Erik Nygren Wåhlin
Foton:	Fredrik Engman, Erik Nygren Wåhlin
Fältarbetstid:	2023-11-28
Länsstyrelsens dnr:	431-6331-2023
Länsstyrelsens beslutsdatum:	2023-09-20
Referenssystem:	Sweref 99 TM
Höjdsystem:	RH 2000
Kostnadsansvarig:	Venturi Klevshult AB

9. Referenser

Skrifter

Ajneborn, B. 2008. Den som gräver en grop åt andra... Arkeologisk utredning etapp 1, inför ny säkerhetsparkering i Klevshult. Åkers socken i Vaggeryds kommun, Jönköpings län. Jönköpings läns museum

Riksantikvarieämbetet. 2021. Lista med lämningstyper och rekommenderad antikvarisk bedömning. Version 5.0.

Digitala källor

Fornsök, Kulturmiljöregistret: <http://www.app.raa.se/open/fornsok>

Forndok: <https://app.raa.se/opnadata/forndok/>

Järnväg.net <https://www.jarnvag.net/banguide/halmstad-nassjo>

Lantmäteriet: www.lantmateriet.se

Ortnamnsregistret: <https://www.isof.se/>

Skogsstyrelsen: <https://www.skogsstyrelsen.se>

Sveriges geologiska undersökning: <https://apps.sgu.se/geolagret/>

Lantmäterimyndigheternas arkiv

06-åke-62. Laga skifte Klevshult upprättad år 1842.

Lantmäteristyrelsens arkiv

E133-21:2. Storskifte på utägor Klevshult upprättad år 1798.

E133-21:3. Laga skifte Klevshult upprättad år 1840.

Rikets allmänna kartverk

J133-6D1j56. Ekonomiska kartan Våshult upprättad år 1956.

J243-27-1. Generalstabskartan Nässjö 27-1 upprättad år 1875.

10. Bilagor

Bilaga 1. Tabell över lämningar inom utredningsområdet. Nyregistreringar börjar med nummer L2023:7795.

Bilaga 2. Karta över utredningsområdet med nya lämningar, skala 1:5 000.

Lämnings-nummer	Lämningsstyp	Antikvarisk bedömning	Beskrivning	Kommentar/åtgärd
L1972:7412	Vägmärke	Fornlämning	Milstolpe av sandsten, 1,2 m h, 0,55 m br (N-S) avsmalnande uppåt och 0,15 m tj. På V sidan, under Gustav III:s namnskiffer är texten: 1 MIL 1779 F:V: Hamilton L: Höfdinge Postament 1,8x1,8 m (N-S) och 0,7 m h av kallmurade flata stenar 0,3-0,7 m st.	Uppdaterad beskrivning
L1972:7783	Vägmärke	Ingen antikvarisk bedömning	Väghållningssten, plats för enligt lagaskifteskarta och tidigare inventering. Se även Inventeringsbok.	Utanför utredningsområdet. Ändrad från möjlig fornlämning till ingen antikvarisk bedömning samt ny beskrivning
L1972:7807	Plats med tradition	Övrig kulturhistorisk lämning	Plats med tradition, uppgift om. Platsen har varit markerad med ett underhållet träkors.	Ingen ändring
L2023:7795	Område med skogsbrukslämningar	Övrig kulturhistorisk lämning	Område med skogsbrukslämningar 40x25-30 m (Ö-V) bestående av en kolbotten och en kolarkojgrund. Kolbotten är 19 m diam, 0,8 m h och omges av ränna och stybbgropar 1,5-3 m br och 0,5-1,4 m dj. Kolarkojgrunden är 4 m diam, består av en vall 0,5 m h och omges av en ränna 1 m br och 0,3-0,6 m dj. Öppning i Ö.	Nyregistrering
L2023:7796	Område med skogsbrukslämningar	Övrig kulturhistorisk lämning	Område med skogsbrukslämningar 50x30 m (N-S) bestående av en kolbotten och en kolarkojgrund. Kolbotten är 16 m diam, 0,7 m h och omges av ränna/stybbgropar 1-2,5 m br och 0,3-0,9 m dj. Kolarkojgrunden är 4 m diam och 0,4 m h med en försänkning i mitten. Omges av ränna 1 m br och 0,2-0,4 m dj. Ingång i N.	Nyregistrering
L2023:7797	Kolningsanläggning	Övrig kulturhistorisk lämning	Kolbotten 15 m diam och 0,5 m h. Omges av ränna och stybbgropar 1-2 m br och 0,3-0,8 m dj. V sidan är övertäckt av vall intill järnväg.	Nyregistrering
L2023:7798	Kolningsanläggning	Övrig kulturhistorisk lämning	Kolbotten 14 m diam och 0,4 m h. Omges av stybbgropar 1-2,5 m br och 0,5-0,8 m dj.	Nyregistrering
L2023:7799	Område med skogsbrukslämningar	Övrig kulturhistorisk lämning	Område med skogsbrukslämningar 45x20 m (NV-SÖ) bestående av två kolbottnar. Kolbottnarna är 15 m diam och 0,4-0,5 m h. Omges av rännor och stybbgropar 1-3 m br och 0,3-0,8 m dj. En stig går över den Ö kolbotten.	Nyregistrering
L2023:7800	Kolningsanläggning	Övrig kulturhistorisk lämning	Kolbotten 14 m diam och 0,4 m h. Omges av ränna/stybbgropar 1-1,5 m br och 0,3-0,6 m dj.	Nyregistrering
L2023:7801	Område med skogsbrukslämningar	Övrig kulturhistorisk lämning	Område med skogsbrukslämningar 50x25-40 m (VNV-ÖSÖ) bestående av tre kolbottnar. Kolbottnarna är 13-14 m diam och 0,4-0,5 m h. Omges av rännor/stybbgropar 1-2 m br och 0,3-0,9 m dj.	Nyregistrering
L2023:7802	Område med skogsbrukslämningar	Övrig kulturhistorisk lämning	Område med skogsbrukslämningar 50x20-30 m (N-S) bestående av två kolbottnar. Kolbottnarna är 12-14 m diam och 0,3-0,4 m h. Omges av rännor och stybbgropar 0,5-2 m br och 0,3-0,8 m dj.	Nyregistrering

L2023:7803	Kolningsanläggning	Övrig kulturhistorisk lämning	Kolbotten 15 m diam och 0,6 m h. Omges av stybbgropar 1-1,5 m br och 0,3-0,8 m dj.	Nyregistrering
L2023:7805	Område med skogsbrukslämningar	Övrig kulturhistorisk lämning	Område med skogsbrukslämningar 50x25 m (Ö-V) bestående av två kolbottnar. Kolbottnarna är 13-16 m diam och 0,5 m h. Kolbottnarna omges av rännor och stybbgropar 0,8-2 m br och 0,3-0,8 m dj.	Nyregistrering
L2023:7807	Kolningsanläggning	Övrig kulturhistorisk lämning	Kolbotten, rund 15 m diam och 0,4 m h. Omges av ränna 1-1,5 m br och 0,3-0,4 m dj.	Nyregistrering
L2023:7809	Kolningsanläggning	Övrig kulturhistorisk lämning	Kolbotten, rund, 13 m diam och 0,4 m h. Omges av stybbgropar 2,5-4 x1-2 m st och 0,3-0,5 m dj.	Nyregistrering
L2023:7810	Område med skogsbrukslämningar	Övrig kulturhistorisk lämning	Område med skogsbrukslämningar 100x25-45 m (N-S) bestående av 4 kolbottnar vilka är runda, 15-18 m diam och 0,4-0,5 m h. Kolbottnarna omges av stybbgropar 2,5-4x1,5-2 m st och 0,3-0,5 m dj.	Nyregistrering
L2023:7811	Område med skogsbrukslämningar	Övrig kulturhistorisk lämning	Område med skogsbrukslämningar 95x15-30 m (Ö-V) bestående av 3 kolbottnar vilka är runda 16-17 m diam och 0,4-0,5 m h. Omges av stybbgropar 2,5-3,5x1-2 m st och 0,3-0,5 m dj.	Nyregistrering
L2023:7812	Område med skogsbrukslämningar	Övrig kulturhistorisk lämning	Område med skogsbrukslämningar 48x24-38 m (Ö-V) bestående av 2 kolbottnar och 1 kolarkojgrund. Kolbottnarna, i områdets N del, är runda, 19 m diam och 0,3-0,5 m h. Omges av stybbgropar 2,5-3x1,5-2 m st och 0,3-0,4 m dj. Kolarkojgrunden i SÖ är rund, 4 m diam och 0,3 m h. Omges av ränna 0,5-1 m br och 0,2-0,3 m dj.	Nyregistrering
L2023:7813	Område med skogsbrukslämningar	Övrig kulturhistorisk lämning	Område med skogsbrukslämningar 31x10-22 m (N-S) bestående av 1 kolbotten och en kolarkojgrund. Kolbotten, i områdets S del, är rund, 15 m diam och 0,4 m h. Omges av stybbgropar 3x1,5-2 m st och 0,4 m dj. N om denna är en kolarkojgrund, rund, 5 m diam och 0,4 m h. Omges av ränna 1 m br och 0,2 m dj.	Nyregistrering
L2023:7814	Område med skogsbrukslämningar	Övrig kulturhistorisk lämning	Område med skogsbrukslämningar, 60x15-42 m (VNV-ÖSÖ) bestående av 4 kolbottnar och 1 kolarkojgrund. Kolbottnarna är runda, 8, 11, 16 respektive 18 m diam och 0,3-0,5 m h. Omges av rännor/stybbgropar 2-4x1,5-2,5 m br och 0,3-0,5 m dj. Kolarkojgrunden är rund, 5 m diam och består av en vall 1-2 m br och 0,4 m h med öppning i Ö. Omges av ränna 0,5 m br och 0,2 m dj.	Nyregistrering
L2023:7815	Område med skogsbrukslämningar	Övrig kulturhistorisk lämning	Område med skogsbrukslämningar 65-18-35 (N-S) bestående av 3 kolbottnar och 1 kolarkojgrund. Kolbottnarna är runda, 8, 15 och 18 m diam och 0,3-0,5 m h. Omges av rännor/stybbgropar 1,5-2,5 m br och 0,3-0,5 m dj. I områdets NÖ del är en kolarkojgrund, rund, 5 m diam bestående av en vall 1-1,5 m br och 0,3-0,5 m h med öppning i Ö.	Nyregistrering

L2023:7817	Kolningsanläggning	Övrig kulturhistorisk lämning	Kolbotten, rund, 18 m diam och 0,5 m h. Omges av stybbgropar 2-4x2 m st och 0,4 m dj.	Nyregistrering
L2023:7818	Område med skogsbrukslämningar	Övrig kulturhistorisk lämning	Område med skogsbrukslämningar 60x15-28 m (VNV-ÖNÖ) bestående av 2 kolbottnar, runda, 17 respektive 19 m diam och 0,4-0,7 m h. Omges av stybbgropar 2-5-4x 2-2,5 m st och 0,4-0,6 m dj.	Nyregistrering
L2023:7819	Husgrund, historisk tid	Övrig kulturhistorisk lämning	Kolarkojgrund, rund, 4 m diam bestående av en vall, 0,4 m h med öppning åt SÖ.	Nyregistrering
L2023:7820	Kolningsanläggning	Övrig kulturhistorisk lämning	Kolbotten, rund, 17 m diam och 0,4 m h. Omges av rädda/stybbgropar 1-2,5 m br och 0,3-0,5 m dj.	Nyregistrering
L2023:7821	Område med skogsbrukslämningar	Övrig kulturhistorisk lämning	Område med skogsbrukslämningar 115x25-40 m (Ö-V) bestående av 5 kolbottnar och 1 kolarkojgrund. Kolbottnarna är runda, 7-16 m diam och 0,3-0,7 m h. Omges av räddor/stybbgropar 1,5-2,5 m br och 0,3-0,5 m dj. Kolarkojgrunden är rund, 4 m diam och 0,4 m h.	Nyregistrering
L2023:7822	Kolningsanläggning	Övrig kulturhistorisk lämning	Kolbotten 12 m diam och 0,3 m h. Omges av rädda 0,5-1,5 m br och 0,2-0,4 m dj.	Nyregistrering

